

Ako postupovat po obdržani e-SDS

Chemia 2014

Bezpečny manazment chemických Latok

Dr. Paul Vesel

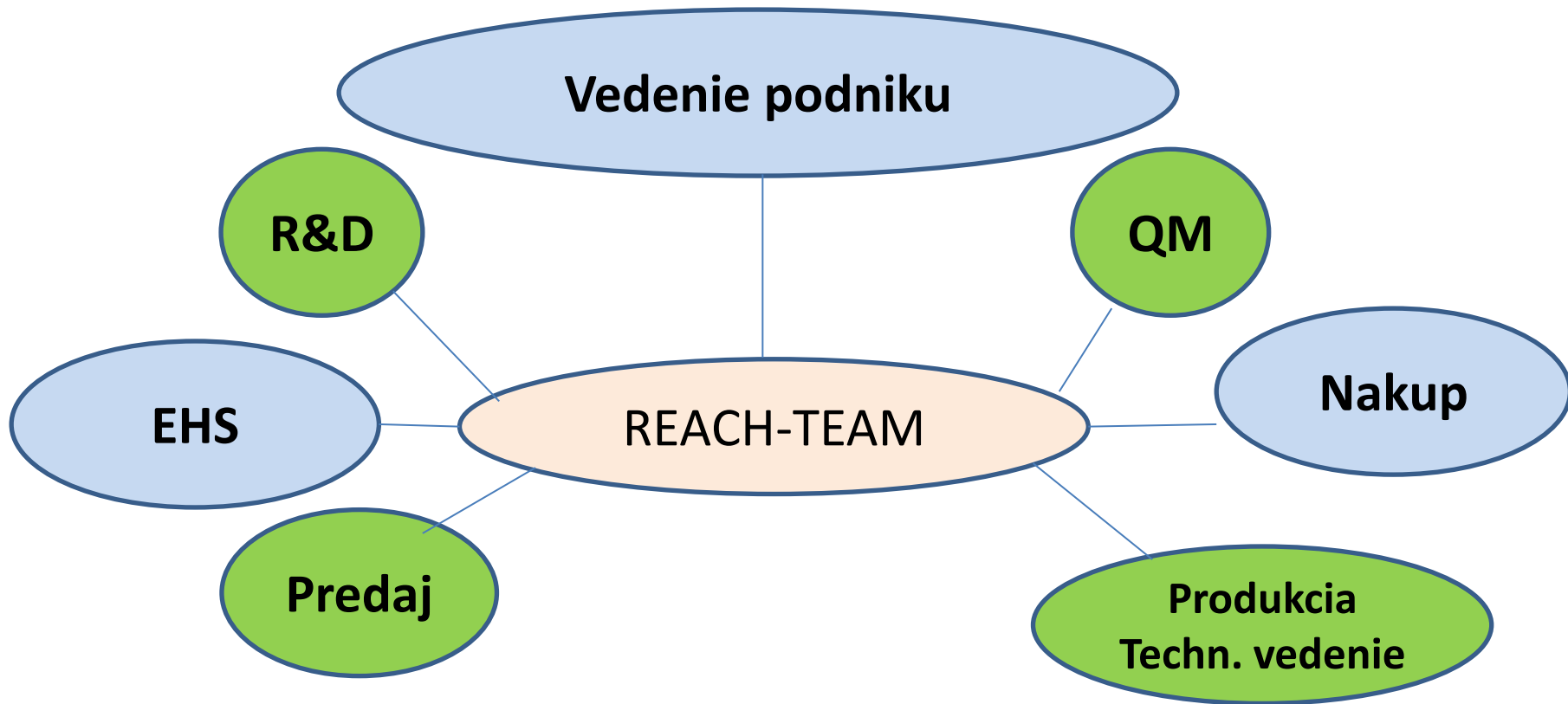
veselpaul@gmail.com

Obsah

- KBU a podnikova struktura
- Manazment rKBU vramci podniku
- KBU pred a po registracii
- Postup kontroly a spracovania rKBU
- Dokumentacia a dalsie kroky

Klucove pozicie v ramci podniku

➔ Pridelenie uloh a zodpovednosti



Su KBU pre podnik problem?

- Mnohe podniky maju desiatky ci stovky latok
- Kazda KBU ma $16 + 47 = 63$ poloziek (oddielov a pododdielov)
- Kazda z tychto poloziek by mala byt pravidelne kontrolovana a aktualizovana
- Najst jednotlive chyby nie je vzdy jednoduche
- Vykonne organy sa casto venuju kontrole KBU
- Chekliste vykonnych uradov ma momentalne 173 pozicii (vo Svajciarsku)
- Na toto vsetko potrebuje podnik dostatočne pracovne kapacity



Ano – KBU su vazny problem !

Manazment KBU (rKBU) v ramci podniku

➤ 6 zakladnych krokov pre manazment KBU:

1. prijem KBU
(kam pride KBU, kto ju ma dostat, prva registracia prijmu KBU....)
2. prva kvalitatívna kontrola KBU, (spravna KBU, nova verzia, aktualnost vypracovania, formalne v poriadku ...)
3. dokumentacia postupu prac
4. posudenie a zhodnotenie KBU vzhľadom na kompletност udajov a poziadavok
5. dokumentacia a archivovanie starych verzii
6. transpozícia do podnikovej praxe

KBU pred a po REACH registraciji

pred....

1. ...
2. ...
3. ...
...
...
...
15. ...
16. ...

relevantne použitia ev. aj
neodporucane použitia

po registraciji

1. ...
2. ...
3. ...
...
...
...
15. ...
16. ...
Priloha z ES

Reg. Nr.

rKBU

REACH clanok 31(7)

„ Kazdy ucastnik dodavateľskeho retazca, od ktoreho sa vyzaduje sprava o chemickej bezpecnosti... ..uvedie ku KBU prilohu s prislusnymi ES (vratane pripadnych kategorii pouzitia a expozicie) pokrývajúcu identifikovane sposoby pouzitia a zahrnujúce osobitne podmienky vyplivajúce z uplatnenia oddielu 3 prilohy XI“

rKBU

rKBU je potrebná:

- Pri registrovaných látkach, pre ktoré kompletná správa o chemickej bezpečnosti bola vypracovaná
- Pre zmesi existuje viac možností
 - Špecifické prílohy pre relevantné zložky zmesi (relevantné látky)
 - Vlastná príloha - zhrnutie výsledkov zhodnotenia rizika zmesi
 - Zapracovanie odporúčaní pre jednotlivé látky v zmesi do relevantných oddielov v KBU zmesi.

Co treba dokumentovat?

- Datum, kedy KBU bola obdrzana
- Postup a vysledky kontroly od zaciatku az do definitivneho ukoncenia procesu
- Informacie ak boli nezrovnalosti, nejasnosti, komunikacia s dodavateľom (ak bola potrebna)
- Implementacne dosledky v podniku a ich oddovodnenie

Treba si uvedomit, ze tieto zaznamy v dokumentacii maju vplyv na dalsie terminovanie eventuelne potrebných krokov v rámci podniku – dolezite aj v prípade kontroly vykonnyimi organmi.

Manazment KBU (rKBU) v ramci podniku

➤ 6 zakladnych krokov pre manazment KBU:

1. prijem KBU
(kam pride KBU, kto ju ma dostat, prva registracia prijmu KBU....)
2. prva kvalitativna kontrola KBU, (spravna KBU, nova verzia, aktualnost vypracovania, formalne v poriadku ...)
3. dokumentacia postupu prac
4. **posudenie a zhodnotenie KBU vzhľadom na kompletňosť udajov a požiadavok**
5. dokumentacia a archivovanie starych verzii
6. transpozicia do podnikovej praxe

Ako postupovat ked dostanete novu rozsirenu KBU (eSDS)?

Check- List

1. Je latka registrovana v zmysle nariadenia REACH?
2. Je latka klasifikovana ako nebezpecna?
3. Su zmeny v oddieloch hlavnej casti KBU?
4. Je vase pouzitie latky kryte? Prvy check na zaklade nazvov ES a deskriptorov pouzitia
5. Ked je vase pouzitie kryte, su splnene aj vase prevadzkové podmienky (OC) a opatrenia manazmentu rizik?
6. Ake moznosti mate ako nasledovny uzivatel, ked vase pouzitie latky nie je zahrnute v eSDS?

1. Kontrola registracie latky

- registracne cislo v oddieli 1 KBU
- ked registracne cislo chyba
 - latka spada pod vynimku z REACH
 - latka bude registrovana az v roku 2018
- ➔ ES nebude v prilohe a nasledujuci uzivatel (DU) nie je povinne kontrolovat, ci sa jeho pouzitie nachadza v ES
- **Aj v pripade, ze registracne cislo chyba , moze v oddieli 1.2 byt uvedena listina pouzivani latky**

1. Kontrola registracie latky

Pozor!!!

12 mesacna lehota pre nasledujucich uzivatelov aby splnili povinnosti voci clanku 37 REACH nariadenia casovo zavisí od datumu, kedy ste obdržali registracne cislo v KBU (REACH clanok 39). Nie je to priamo spojene s obdržanim rozsirenej KBU. Ked ES nie su prilozene a ste nazoru, ze tieto su potrebne treba okamzite kontaktovat vaseho dodavatela, aby ste zistili dovod chybajucich ES. **Dokumentujte vsetky komunikacne kroky v tejto suvislosti a z toho vyplivajuce vlastne rozhodnutia**

2. Latka je klasifikovana ako nebezpečna

- **Klasifikacia** sa nachadza v oddieli 2 KBU
Ak je latka klasifikovana ako zdraviu škodliva (human health) a / alebo škodliva pre životne prostredie, je pravdepodobne, že ES je pripojeny

Vynimky: <10 T/rok, latka registrovana ako medziprodukt ...

V týchto prípadoch sa dodavateľom odporuca v rámci KBU udat dôvod, prečo ES nie je potrebný.

- Porovnajte klasifikačné údaje s tými, ktoré ste používali doteraz (predchádzajúce KBU). Ak zistíte zmeny, skontrolujte odôvodnenie týchto zmien. Ak s nimi súhlasíte sú potrebné interne kroky na implementáciu vo vašich vnútorných podnikových predpisoch a eventuálne prispôbenie pracovných postupov.

3. Zmeny v oddieloch KBU?

Oddiel 16 by mal obsahovať zhrnutie zmien voci predchadzajúcim verziám. Zmeny možno očakávať hlavne v oddieloch 8, 9, 11 a 12. Tieto oddiely obsahujú aj relevantné informácie, ktoré vám môžu pomôcť pri implementácii ES

Musíte skontrolovať, či nemáte relevantné informácie, ktoré nie sú v súlade s uvedenými hodnotami a ktoré môžu viesť k rozličnej klasifikácii látky alebo k iným DNEL/PNEC hodnotám. Ak máte takéto informácie alebo počas vášho používania nové informácie zistíte, musíte tieto údaje komunikovať vašemu dodávateľovi.

4. Kontrola vlastneho pouzitia

Je vase pouzitie v eSDS kryte?

- Vase mozne pouzitia treba „prelozit“ do nomenklatury deskriptorov pouzivania
http://guidance.echa.europa.eu/docs/guidance_document/information_requirements_r12_en.pdf
- mnohe pouzivania boli zmapovane prislusnymi sektorovymi pracovnymi skupinami. Tieto mozno najst v „kniznici“ CEFICu na webovej stranke:
<http://www.cefic.org/Industry-support/Implementing-reach/Libraries/>
- Pozrite sa na zoznam nazvov prilozenych ES a k tomu patriacim deskriptorom pouzivania. Porovnajte s vasimi udajmi a vyhladajte si ten ES, ktory by mohol najlepsie zodpovedat vasmu pouzitiu.

5. Použitie latky je v KBU kryte - kontrola OCs a RMM

- V ES najdete uvedene informacie o podmienkach používania latky, ako aj o **prevádzkových podmienkach (OCs)** a **opatreniach manazmentu rizik (ORM)** pre ochranu zdravia ako aj ochranu zivotneho prostredia. **Porovnajte**, ci tieto udaje zodpovedaju **vasim podmienkam používania na danom pracovisku** resp. na vsetkych pracoviskach vasho podniku (ak mate niekoľko výrobných miest)

Kontrola konzistencie udajov pre RMM a OCs v extSDS

- Porovnajte ci preventivne vyroky (oddiel 2 KBU) su v sulade s opatreniami manazmentu rizik (RMM) v ES.
- Skontrolujte, ci kontrola expozicie resp. osobne ochranné prostriedky udane v oddieli 8 KBU su v sulade z preventivnymi vyrokami v oddieli 2 a s kontrolnymi opatreniami v ES
- Po tychto dvoch krokoch porovnajte vase interne kontrolne opatrenia a podmienky pouzivania s udajmi v ES.
- Ak potrebne, optimujte vlastne podmienky pouzivania
- Ak mate viacerych dodavatelov tej istej latky/ zmesi, treba porovnat identitu udajov roznych vyrobco. Ked nie su v sulade – treba kontaktovat vsetkych dodavatelov.

Použitie je kryté ale vaše podmienky používania nie sú totožné

- Ak vaše podmienky používania a opatrenia manažmentu rizík **sú prísnejšie ako v ES** udané, treba to len dokumentovať.
- Ak vaše podmienky nezodpovedajú uvedeným údajom, máte niekoľko možností:
 - podmienky prispôsobiť, ak je to možné
 - kontaktujte dodávateľa, či je možné ES upraviť alebo prispôsobiť (skaling) k vašim podmienkam
 - vypracovať vlastnú správu o chemickej bezpečnosti (CSR) (inkluzíve ES)
 - výmena látky za menej nebezpečnú

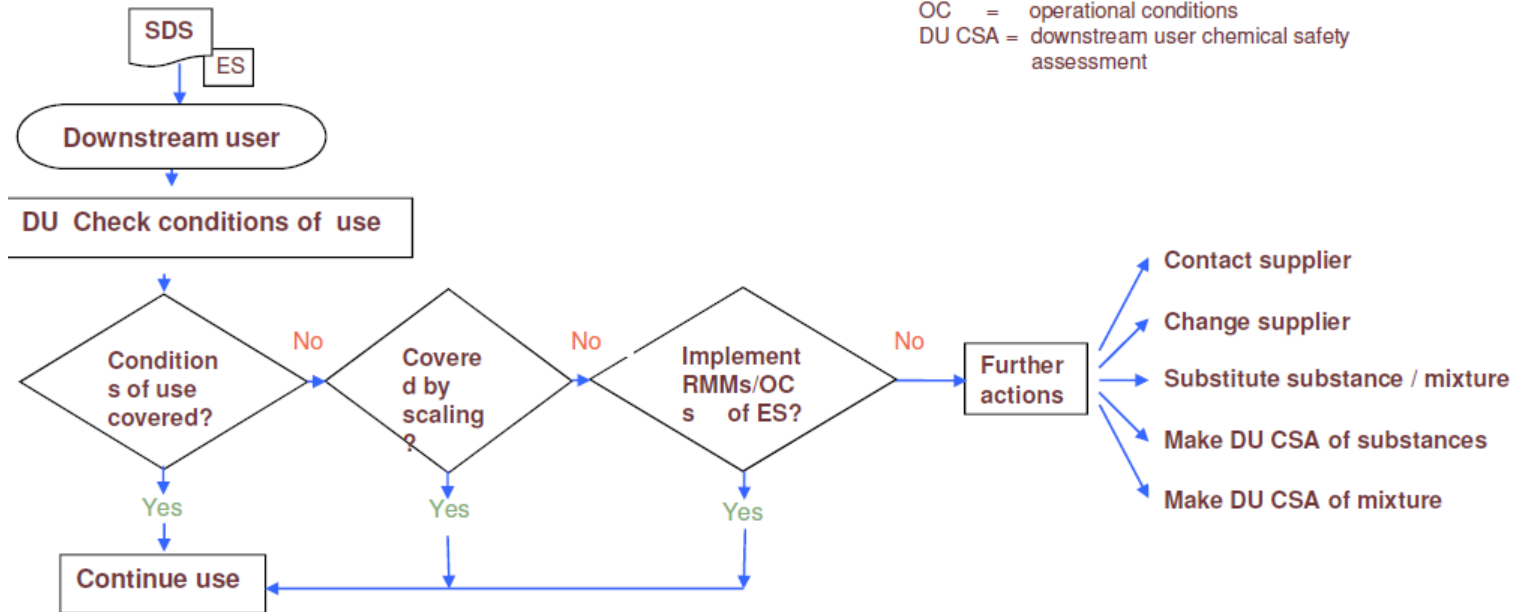
Ako postupovat, keď vase použitie nie je uvedené v rKBU ?

Nasledujúci užívateľ má niekoľko možností :

- kontakt k dodávateľovi
- hľadať nového dodávateľa, ktorý eventuelne kryje vase použitie
- vypracovať vlastnú správu o chemickej bezpečnosti (CSR) (inkluzíve ES)
- nepoužívať ďalej túto látku pre nekryté použitie
- hľadať možnosti substitúcie látky
- zmeniť prevádzkové podmienky a / alebo opatrenia manažmentu rizika

DU check ES: prehľad možneho postupu

SDS = safety data sheet
ES = exposure scenario
DU = downstream user
RMMs = risk management measures
OC = operational conditions
DU CSA = downstream user chemical safety assessment



Manazment KBU (rKBU) v ramci podniku

➤ 6 zakladnych krokov pre manazment KBU:

1. prijem KBU
(kam pride KBU, kto ju ma dostat, prva registracia prijmu KBU....)
2. prva kvalitativna kontrola KBU, (spravna KBU, nova verzia, aktualnost vypracovania, formalne v poriadku ...)
3. dokumentacia postupu prac
4. posudenie a zhodnotenie KBU vzhladom na komplettnost udajov a poziadavok
5. **dokumentacia a archivovanie starych verzii**
6. **transpozicia do podnikovej praxe**

Dokumentacia a dalsie kroky

System update a dokumentacia

- V podnikovom IT systeme treba vsetky relevantne informacie s novymi udajmi aktualizovat resp. doplnit.
- Nova verzia musi byt registrovana a musi stat zodpovednym zamestnancom vo vhodnej forme k dispozicii.
- Starsie verzie KBU musia byt archivovane a pri potrebe pristupne. REACH clanok 36 vyzaduje, ze **KBU musia byt uschovane minimalne 10 rokov od poslednej produkcie, importu, alebo pouzitia latky a musia stat agenture alebo vykonnym organom na ziadost k dispozicii.**

Dokumentacia a dalsie kroky

KBU a vnutropodnikove predpisy

- rKBU je komplexny dokument urceny pre specialistov
- Dolezite informacie musia byt **v zrozumitelnej reci prenesene do podnikovych predpisov na pracovisku** (vyroba, laboratorium, skladovanie, logistika)
- Aktualizovat treba aj dokumenty ako zhrnutia pre ochranu zdravia a zivotneho prostredia (health and safety summaries) na pracovisku, dokumenty k podnikovemu povoleniu vyrobnych procesov, SEVESO-nariadeni a dalsich odvodenych zakonnych predpisov.

**Dakujem za
pozornost**

